

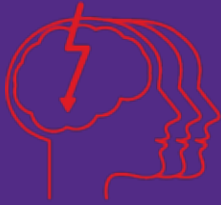
D'Ëlwenter Gemengebleedchen

2 | 2024

Bulletin communal d'informations

Administration communale de Troisvierges
www.troisvierges.lu





Blëtz a.s.b.l.

Lëtzebuenger Associatioun
fir Betroffene vun engem
Hiereschlag

Scannen Sie den QR-Code, um Mitglied zu werden / Scannez le code QR pour devenir membre



QR-Code scannen, um uns mit einer Spende zu unterstützen / Scannez le code QR pour nous soutenir par un don

All Dag krëie 4 Leit e Schlag zu Lëtzebuerg - ☎ 112 - Zäit = Gehier

F

Face = Gesicht

Bitten Sie den Patienten zu lächeln. Ist das Lächeln asymmetrisch?



A

Arms = Arme

Bitten Sie den Patienten, beide Arme zu heben. Sinkt ein Arm nach unten?



S

Speech = Sprache

Bitten Sie den Patienten einen einfachen Satz zu wiederholen z.B. der Himmel ist blau. Ist die Sprache verwaschen oder komisch?



T

Time = Zeit

Erkennen Sie eines dieser Symptome: umgehend 112 wählen!



112

Wichtige Informationen für den Rettungsdienst:

- Genaue Uhrzeit des Beginns der Symptome
- Vorerkrankungen und aktuelle Medikation

Zwischenzeitlich:

- Achten auf freie Atemwege!
- Dem Betroffenen nichts zu essen oder zu trinken geben!



Chaque jour 4 personnes ont un AVC au Luxembourg - ☎ 112 - Temps = Cerveau

F

Face = visage

Demandez au patient de sourire. Le sourire est-il asymétrique ?



A

Arms = bras

Demandez-lui de lever les deux bras. Un des deux bras tombe ?



S

Speech = parole

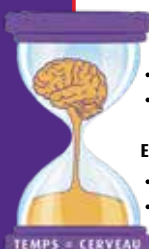
Faites-le parler ou répéter une phrase simple p.ex. le ciel est bleu. A-t-il du mal à parler ou à articuler ?



T

Time = temps

Si le patient présente un de ces signes, appelez immédiatement le 112 !!!



Informations importantes pour les secours :

112

- Heure exacte du début des symptômes
- Antécédents médicaux et traitement actuel

Entretiens :

- Dégagez les voies respiratoires !
- Evitez toute alimentation solide ou liquide !



5 Ein (fast) vergessenes Juwel

Das Warktal ist eine herrlich naturbelassene Landschaft vor den Toren von Eitelbrück. Die Wark, die uns ein Stück begleitet, mündet bei Eitelbrück in die Alzette. Auf dem Berggrücken über dem Tal rauchten einst die Kalköfen. Wo sie Kalk brannten, liegt heute ein super Erholungsgebiet mit Aussichtsturm.

**„DEIN AUGENBLICK“: DIE SCHÖNSTEN
WEGE DES ÉISLEK IN NEUEM
WANDERFÜHRER ENTDECKEN!**

Pressemitteilung

Pressemitteilung

„Dein Augenblick“: Die schönsten Wege des Éislek in neuem Wanderführer entdecken!

VIANDEN, LUXEMBURG - 18. April 2024 - Wanderfans, die auf der Suche nach atemberaubenden Landschaften, abwechslungsreichen Wegen und kulturellen Highlights im Éislek sind, haben einen neuen unverzichtbaren Begleiter. Der renommierte KOMPASS-Verlag hat einen umfangreichen Bildwanderführer herausgebracht, der 35 der schönsten Wanderungen in der Region vorstellt.

Der Bildwanderführer, der zur Serie „Dein Augenblick“ gehört, ist mehr als nur ein Reiseführer. Er lädt dazu ein, die Region, ihre natürliche Schönheit und ihre Geschichte zu Fuß zu erkunden. Von gemütlichen Spaziergängen bis hin zu anspruchsvollen Touren finden Wanderfans in diesem Führer ihr perfektes Abenteuer.

Detaillierte Beschreibungen, Karten und attraktive Fotos erwecken jeden Weg zum Leben und heben beeindruckende Aussichtspunkte, versteckte Naturschönheiten und historische Sehenswürdigkeiten bei jeder Wanderung hervor. Ganz gleich, ob man die spannende Topografie erobern, etwas über die Flora und Fauna erfahren oder sich mit dem reichen Erbe der Region befassen möchten: Dieser Wanderführer wird sowohl Erstbesuchern als auch Einheimischen gerecht. Leserinnen und Leser können buchstäblich eintauchen in die vielfältigen Landschaften der ersten zertifizierten Wanderregion Europas.

Highlights des Wanderführers:

- Attraktive, großformatige Fotos: Die Serie „Dein Augenblick“ versteht sich als Bildwanderführer. Großformatige Bilder lassen direkt in die Destination Éislek eintauchen.
- Landschaftliche Wunder: Die ausgewählten Touren heben einzigartige Naturwunder und Aussichtspunkte hervor, die nur zu Fuß erreichbar sind.

Office Régional du Tourisme Éislek a.s.b.l.
+352 / 26 95 05 66 | B.P. 12 L-9401 Vianden
info@visit-eislek.lu | www.visit-eislek.lu
📍 Visit Éislek 📱 visiteislek



- Abwechslungsreiche Pfade: Wanderwege, die auf die individuellen Bedürfnisse zugeschnitten sind und auf denen selbst Einheimische noch neue Schätze entdecken können.
- Wichtige Informationen: Detaillierte Wegbeschreibungen, anschauliche Kartografie und Höhenprofile sorgen für einen reibungslosen Ablauf der Wanderung.

„Dein Augenblick – Éislek Luxemburg. 35 Wandertouren, die dich ins Staunen versetzen“ ist in örtlichen Buchhandlungen, auf der Website www.visit-eislek.lu oder per Mail an info@visit-eislek.lu und in den Tourist-Infos zum Preis von 19,95€ erhältlich. Den Wanderführer gibt es nur in deutscher Sprache.

Über den Verlag: KOMPASS ist ein führender Herausgeber von Wander-, Radfahr- und Outdoor-Führern und -Karten. Die Aufnahme in einen KOMPASS-Führer unterstreicht die herausragende Qualität der Wanderwege des Éislek und fördert die Bekanntheit des Éislek bei einer wanderaffinen Leserschaft.

Sie möchten weitere Fotos in hoher Auflösung oder unsere Pressemitteilung als PDF herunterladen? Dann scannen Sie einfach nachstehenden QR-Code!



Sie wünschen nähere Informationen? Kontaktieren Sie Sieglinde Marx, Communication & Content Manager bei Visit Éislek per Mail an sieglinde.marx@visit-eislek.lu oder telefonisch unter (+352) 26 95 05 66 – 24.





Et si la pompe à chaleur vous offrait ... une solution efficace et écologique pour chauffer votre logement.

Alors qu'aujourd'hui l'accent est mis sur les solutions durables, les pompes à chaleur prennent une place d'autant plus importante. Cette technologie éprouvée offre non seulement un moyen efficace de chauffer les bâtiments, mais se révèle également être une alternative prometteuse pour minimiser l'impact environnemental.

Les pompes à chaleur utilisent l'énergie thermique disponible dans l'environnement, que ce soit dans l'air ou le sol, pour produire de la chaleur. Pour mesurer cette efficacité, on se réfère au COP (coefficient de performance), qui exprime le rapport entre l'énergie thermique produite (kWh) et l'électricité nécessaire (kWh). On observe ainsi que par rapport aux systèmes de chauffage fossiles, les pompes à chaleur offrent un avantage considérable grâce à leur efficacité énergétique.

Préjugés contre les pompes à chaleur

Il existe encore de nombreux mythes sur les pompes à chaleur, comme par exemple : « les pompes à chaleur ne peuvent être utilisées dans les anciennes constructions ». Mais la pompe à chaleur est pourtant bien une option dans les bâtiments anciens, et cela également en utilisant les radiateurs existants. Seule leur efficacité est légèrement plus faible que dans les nouvelles constructions qui disposent d'un chauffage au sol.

Si vous envisagez d'installer une pompe à chaleur dans votre maison, Klima-Agence met à votre disposition une check-list afin de vous permettre d'avoir une vue d'ensemble lors de son installation. Dans cette liste établie par nos experts, vous trouverez les éléments auxquels vous devez prêter attention lors de l'installation et de l'utilisation d'un tel système : les possibilités de réglage de votre installation, les autorisations nécessaires, les contrôles à réaliser et les différents types de pompes à chaleur. Le document fournit également un petit glossaire qui explique les termes techniques que vous risquez de rencontrer. Profitez aussi du conseil Klima-Agence, si vous avez d'autres questions.

Retrouvez la check-list ici





Wie wäre es, wenn die Wärmepumpe Ihnen ... eine effiziente und umweltfreundliche Lösung für die Beheizung Ihrer Wohnung bieten würde?

In einer Zeit, in der der Fokus auf nachhaltigen Lösungen liegt, gewinnen Wärmepumpen zunehmend an Bedeutung. Diese bewährte Technologie bietet nicht nur eine effiziente Möglichkeit zur Beheizung von Gebäuden, sondern ist auch eine vielversprechende Alternative, um die Umweltauswirkungen zu minimieren.

Denn Wärmepumpen nutzen die in der Umwelt verfügbare Wärmeenergie, sei es in der Luft oder im Boden, um Wärme zu erzeugen. Um diese Effizienz zu messen, wird der COP (Coefficient of Performance) herangezogen, der das Verhältnis zwischen der erzeugten Heizwärme (kWh) und der dafür benötigten Strom (kWh) ausdrückt. Im Vergleich zu fossilen Heizsystemen bieten Wärmepumpen aufgrund ihrer Energieeffizienz einen erheblichen Vorteil.

Vorteile gegen Wärmepumpen

Es gibt immer noch viele Mythen über Wärmepumpen, wie z. B. „Wärmepumpen können nicht in Altbauten eingesetzt werden“. Aber auch in Altbauten ist die Wärmepumpe eine Option, auch unter Verwendung der vorhandenen Heizkörper. Lediglich die Effizienz ist in der Regel etwas geringer als in Neubauten mit Fußbodenheizung.

Sie planen, eine Wärmepumpe in Ihrem Haus zu installieren? Klima-Agence stellt

Ihnen eine Checkliste über Wärmepumpen in Wohngebäuden zur Verfügung, damit Sie beim Einbau einer solchen Anlage den Überblick behalten. In dieser von unseren Experten erstellten Liste finden Sie die Elemente, die Sie bei der Installation und dem Betrieb eines solchen Systems beachten müssen: die Einstellungsmöglichkeiten Ihrer Anlage, die erforderlichen Genehmigungen, die durchzuführenden Kontrollen und die verschiedenen Wärmepumpentypen. Das Dokument bietet ein kurzes Glossar und erklärt Fachbegriffe, über die Sie als Laie stolpern könnten. Nutzen Sie auch die Beratung von Klima-Agence, falls Sie noch weitere Fragen haben.

Hier finden Sie die Checkliste



Fuersch d'uer um Naturparkfest!

Entdecken, fuerschen an erliewen!

Sonndeg, de 4. August 2024

11:00 - 18:00 Auer
Parc Housen - Centre écologique

Fräien Entrée

www.naturpark-our.lu

ÉISLEK
Mir sinn uewen

LE GOUVERNEMENT DU GRAND-DUCHÉ DE LUXEMBOURG
Ministère de l'Logement et de l'Aménagement du territoire
Département de l'aménagement du territoire

LE GOUVERNEMENT DU GRAND-DUCHÉ DE LUXEMBOURG
Ministère de l'Environnement, du Climat et de la Biodiversité

NaturparkOUR

naturpark.lu
Oewewäert • Our • Mënschen

BEIEN AN ANER **BESTËBSER** SI LIEWENSNOUTWENDEG FIR D'ËMWELT A FIR D'MËNSCHEN.

ELO **STELL DIR VIR**, DU WIERS **ENG BEI**.
WAT WIELS DU?

? ?



© Naturpark Our - Caroline Martin

MÉI BLÉIEN, MÉI LIEWEN

LES ABEILLES ET AUTRES **POLLINISATEURS** SONT ESSENTIELS À L'ENVIRONNEMENT ET AUX HUMAINS.

MAINTENANT **IMAGINE** QUE TU ES **UNE ABEILLE**.
QUE CHOISIS-TU ?

? ?



© Naturpark Our - Caroline Martin

PLUS DE FLEURS, PLUS DE VIE

Réunion du Conseil Communal de Troisvierges du 27 février 2024

présents:

le bourgmestre Edy MERTENS
les échevins Guy HENCKES et Carlo SCHROEDER
les conseillers, Sonja AUBART, Mario GLOD,
André DUMONT, Jimmy SCHMITZ,
Elisabeth REUTER, Mike HECK, Tania Isabel LOPES,
Joé DE DOOD

A l'ordre du jour figurent 14 points :

1. Présentation du projet LEADER ÉISLEK

LEADER signifie « Liaison Entre Actions de Développement de l'Economie Rurale ». Il s'agit d'une initiative de l'Union européenne visant à établir des liens entre projets et acteurs de l'économie en milieu rural.

Pour la nouvelle période LEADER, 4 thèmes seront développés :

- Tourisme
- Inclusion sociale
- Changement climatique, environnement et agriculture
- Communication

Des explications à ce sujet sont données aux conseillers par le personnel du Leader Éislek.

2. Projet : canalisations eaux mixtes et eau potable, rue d'Asselborn à Troisvierges.

Le bureau d'études TR-Engineering a dressé un devis concernant le renouvellement et le renforcement hydraulique des canalisations eaux mixtes et du réseau d'eau potable dans la rue d'Asselborn à Troisvierges. Il s'agit d'un projet commun avec l'Administration des Ponts et Chaussées, à laquelle incombe le renouvellement de la voirie.

- Les frais d'honoraires sont estimés à 188.000,00 € HTVA.
- Le montant estimé des travaux pour la partie canalisations eaux mixtes est de 1.288.409,60 € HTVA.
- Les frais pour les travaux conduites d'eau sont estimés à 534.993,50 € HTVA.

Les conseillers votent les devis respectifs.

Les travaux débiteront probablement fin 2024.

3. Divers devis et crédits spéciaux.

Plusieurs devis et crédits spéciaux sont soumis pour approbation aux conseillers :

- Dans le cadre de la rénovation de la piscine couverte, le conseil communal vote un devis au montant de 189.493,20 € TTC relatif à la dalle de sol dans l'entrée de la piscine couverte.

Gemeinderatsbericht der Gemeinde Ulflingen vom 27. Februar 2024

Anwesend sind:

Der Bürgermeister Edy MERTENS
Die Schöffen Guy HENCKES und Carlo SCHROEDER
Die Räte Sonja AUBART, Mario GLOD,
André DUMONT, Jimmy SCHMITZ,
Elisabeth REUTER, Mike HECK,
Tania Isabel LOPES, Joé DE DOOD

Auf der Tagesordnung stehen 14 Punkte:

1. Vorstellung vom Projekt LEADER ÉISLEK.

„Leader“, (Verbindungen zwischen Aktionen zur Entwicklung der ländlichen Wirtschaft) hat sich für die kommende Periode 4 Aktionsfelder zum Ziel gesetzt:

- Kommunikation, u.a. die Zusammenarbeit der beiden
- Naturparks
- Tourismus
- Soziale Inklusion
- Klimawandel, Umwelt und Landwirtschaft

Das Personal vom LEADER Éislek gibt in dieser Sitzung zusätzliche Informationen an die Gemeinderäte.

2. Projekt: rue d'Asselborn: Kanalisation- und Trinkwassersysteme.

Das Ingenieurbüro TR-Engineering wurde mit der Planung der Erneuerung des Mischwasserkanals und des Trinkwassernetzes in der rue d'Asselborn beauftragt. Diese Arbeiten werden im Zuge der geplanten Straßenerneuerung umgesetzt.

Der Kostenvoranschlag für die Gemeinde, sieht wie folgt aus:

- Unkosten für die Planungsstudien: 188.000,00 € HTVA
- Kosten für die Arbeiten am Mischwasserkanal: 1.288.409,60 € HTVA
- Kosten für die Arbeiten am Trinkwassersystem: 534.993,50 €

Die Räte nehmen die Kostenvoranschläge an.

Die Arbeiten werden voraussichtlich Ende 2024 beginnen.

3. Verschiedene Kostenvoranschläge und Spezialkredite.

Verschiedene Kostenvoranschläge werden von den Räten gestimmt:

- Im Rahmen der Modernisierungsarbeiten am Hallenbad, wird den Räten ein Kostenvoranschlag vorgelegt, betreffend die Bodenplatte im Eingang zum Hallenbad: 189.493,20 € TTC.

- Salle de fêtes à Wilwerdange : le devis pour le renouvellement de la façade se chiffre à 54.773,55 € TTC et le devis pour le renouvellement des fenêtres à 36.415,31 € TTC. Les deux devis sont approuvés à l'unanimité des voix.

Pour ces trois devis, les crédits respectifs se trouvent au budget 2024.

Pour les devis suivants, les conseillers procèdent chaque fois au vote des devis et en plus au vote pour un crédit supplémentaire ou spécial, crédits qui doivent être financés afin de garantir l'équilibre au budget communal.

- Les coûts relatifs aux travaux de régénération et de fertilisation des deux terrains de football, se chiffrent à 36.107,00 €. Vu que ce crédit n'était pas prévu au budget 2024, un crédit spécial de 40.000,00 € est voté, somme qui est financée par une augmentation de l'emprunt inscrit au budget afin de l'équilibrer.
- La camionnette du service communal de l'eau, âgée de 10 années, doit être remplacée. Le devis, au montant de 52.775,00 € HTVA, concerne l'acquisition d'une nouvelle camionnette IVECO Daily. Vu que cette dépense n'était pas prévue au budget 2024, le crédit spécial de 72.000,00 € sera inscrit au budget et sera financé par une partie du crédit destiné à la rénovation de l'ancien hangar de l'atelier communal.



- Les conseillers votent le devis pour une plateforme élévatrice verticale : 27.742,00 € HTVA. Jusqu'ici, les ouvriers ont toujours dû louer une telle plateforme, location bien coûteuse. Le crédit nécessaire pour l'acquisition de cette plateforme sera financé par le boni du budget 2024.
- Pour la somme de 5.594,00 € HTVA, la commune achète un godet inclinable pour la nouvelle pelle sur pneus. Ce montant sera aussi financé par le boni du budget 2024.
- Dans le cadre de l'extension et modernisation de l'atelier communal, les conseillers votent un devis au montant de 536.310,45 € relatif aux travaux de gros-œuvre concernant un mur de soutènement et un devis au montant de 174.224,70 € relatif aux travaux de déviation des réseaux d'égouttage eaux usées et eaux pluviales.

- Im Festsaal in Wilwerdingen wird für 54.773,55 € TTC die Fassade erneuert und die neuen Fenster schlagen mit 36.415,31 € TTC zu Buche.

Die Kredite für diese 3 Kostenvoranschläge sind im Haushalt 2024 vorhanden.

Für folgende Kostenvoranschläge, für welche kein Kredit im Haushalt 2024 vorgesehen ist, stimmen die Räte Spezialkredite. Diese Kredite müssen allesamt finanziert werden, um das Gleichgewicht im Haushalt zu bewahren.

- Die Unterhaltsarbeiten, Regenerierung und Düngung der beiden Fußballplätze werden 36.107,00 € TTC kosten. Für diese Arbeiten ist im Haushalt 2024 nicht genügend Kredit vorgesehen. Ein Spezialkredit von 40.000,00 € wird gestimmt, Kredit welcher die Anleihe die den Haushalt ausgleicht, belasten wird.
- Der Lieferwagen, welcher vom Wasserdienst der Gemeinde genutzt wird, ist in die Jahre gekommen. Ein Kostenvoranschlag in Höhe von 52.775,00 € HTVA für einen neuen Lieferwagen IVECO Daily wird von den Räten angenommen. Da diese Ausgabe auch nicht im Haushalt 2024 vorgesehen war, werden 72.000,00 € vom vorgesehenen Kredit zur Renovierung des alten Teils des Bauhofs, abgezogen.
- Da die Gemeindearbeiter des Öfteren eine Hebebühne benötigen und solche dann kostenintensiv angemietet werden muss, wird beschlossen eine Vertikal-mastbühne zu kaufen. Der Kostenvoranschlag beträgt 27.742,00 € HTVA und finanziert wird die Hebebühne vom Bonus des Haushalts 2024.



- Für den kürzlich erworbenen Bagger MECALAC wird die Gemeinde eine schwenk- und drehbare Schaufel erwerben. Die Schaufel kostet 6.544,98 € TTC und wird auch finanziert durch den Bonus aus dem Haushalt 2024.
- Im Zuge des Ausbaus und Modernisierung des Gemein-debaus stimmen die Räte zwei Kostenvoranschläge: für 536.310,45 € werden die Rohbauarbeiten für eine Stützmauer gebaut und für 174.224,70 € wird eine Umleitung für das Oberflächenwasser und die Kanalisation realisiert.

4. Désignation d'un membre supplémentaire au Klima-Team.

Le collège échevinal demande aux conseillers d'accepter une personne supplémentaire au sein du Klima-Team, à savoir l'ingénieur communal Valérie Cornu.

Par la suite, la composition du Klima-Team est la suivante :

	nom:	prénom:	adresse:	localité:
1	Capesius	Änder	16, rue Staedtgen	L-9906 Troisvierges
2	Cornu	Valérie	3, op der Spier	L-9767 Pintsch
3	Cuelenaere	Nico	1, rue Millbich	L-9905 Troisvierges
4	Dalscheid	Patrice	21, op d'Burrigplatz	L-9964 Huldange
5	De Dood	Joé	28, rue de Binsfeld	L-9912 Troisvierges
6	Differding	Dif	22, rue Josy Conrad	L-9908 Troisvierges
7	Douwes	Sébastien	56, Duarrefstrooss	L-9943 Hautbellain
8	Grashoff	Aly	21, op d'Burrigplatz	L-9964 Huldange
9	Kalbusch	Paul	1, Lommerscherweeg	L-9943 Hautbellain
10	Mendes Gomes	Patrick	20, rue de Binsfeld	L-9912 Troisvierges
11	Rob	Frederik	74, rue d'Asselborn	L-9907 Troisvierges
12	Schmitz	Jimmy	18, rue des champs	L-9907 Troisvierges

4. Zusätzliches Mitglied im Klima-Team.

Das Schöffenkollegium bittet die Räte eine zusätzliche Person ins Klima-Team zu stimmen, und zwar die Ingenieurin Valérie Cornu, technische Beamtin in der Gemeinde. Somit sieht das Klima-Team folgendermaßen aus:

5. Demandes de subside.

- La chorale pour enfants et jeunes gens, ADESSO, a introduit une demande afin de recevoir un soutien financier pour les répétitions et messes de la Fête Nationale et de la Journée commémorative. En 2022 et 2023, la société a payé pour ces manifestations une somme de 1.260,00 € pour le chef d'orchestre. Avec 8 voix contre 3, le conseil communal décide d'accorder un soutien financier de 1.000,00 €.
- Le subside annuel de 2.500,00 €, que la commune accorde à l'asbl « De klenge Maarnicher Festival » est approuvé par les conseillers.

6. Contrat leasing – contrat « performance » Stoll Hydraulics – pelle sur pneus pour les besoins de l'atelier communal

La nouvelle pelle sur pneus MECALAC est financée par un leasing avec Stoll Hydraulics. Les documents respectifs sont signés par les conseillers avant de les faire approuver par le Ministre des affaires intérieures.



7. Contrat de vente.

L'ancienne excavatrice CASE est vendue à une personne privée et ce pour le prix de vente de 20.250,00 €. Le contrat de vente est approuvé par les conseillers.

5. Anfragen zur finanziellen Unterstützung.

- Der Jugend- und Kinderchor ADESSO hat eine Anfrage eingereicht um eine finanzielle Unterstützung zu bekommen für die Proben und Messen des National Feiertages und der „Journée commémorative“. Insgesamt hat der Verein in den Jahren 2022 und 2023 eine Summe von 1.260,00 € an den Dirigenten bezahlt. Mit 8 gegen 3 Stimmen wird beschlossen eine einmalige Hilfe von 1.000,00 € zu geben.
- Die jährliche finanzielle Unterstützung in Höhe von 2.500,00 € welche die Gemeinde an die asbl „De klenge Maarnicher Festival“ zahlt, wird von den Räten gutgeheißen.

6. Leasing-Vertrag: Stoll Hydraulics – Bagger.

Der neue Bagger MECALAC wird mit Hilfe eines Leasingvertrags finanziert. Die entsprechenden Dokumente werden von den Räten unterzeichnet bevor sie an das Innenministerium weitergeleitet werden.

7. Verkaufsvertrag.

Der alte Bagger CASE wird an eine Privatperson verkauft zum Preis von 20.250,00 €. Die Räte genehmigen den Verkaufsvertrag.

8. Convention de mise en œuvre – Pacte logement 2.0

Après que la commune a adhéré au Pacte Logement 2.0, une convention de mise en œuvre est approuvée par les conseillers. Cette convention a pour objet de déterminer les obligations de la commune de de l'Etat, notamment les modalités de la mise à disposition du conseiller logement, de la mise en œuvre du PAL (Programme d'Action local Logement) et les participations financières que la commune peut recevoir.

9. Contrat de bail.

Comme décidé dans une séance précédente, la société MW International est le nouveau locataire de la buvette dans la piscine en plein air. Les sieurs Julien Prégardien et Lucien Douwes louent la buvette à partir du 1er mars 2024 et ce de façon ininterrompue pendant 3 années, avec possibilité de renouvellement de cette durée.

10. 2^{ème} avenant à la convention de mise à disposition du logement 36, Hauptstrooss, Wilwerdange.

La mise à disposition du presbytère à Wilwerdange pour RESONORD, sera prolongée jusqu'au 31 août 2024.

11. Modification statuts SICLER.

Cette modification est approuvée à l'unanimité des voix.

12. Décompte.

Le conseil communal approuve le décompte des travaux du plan vert 2023. Les dépenses se chiffrent à 42.149,74€ et le ministère de l'environnement participe à raison de 75%.

13. Divers et discussions.

- Les conseillers décident de baisser le montant du loyer de la brasserie ORION. Jusqu'au 31.12.2024, le locataire paiera un loyer mensuel de 1.000,00 €.

14. Affaires du personnel.

En séance secrète, les conseillers approuvent deux adaptations de salaire.

8. Vereinbarung über die Umsetzung des Pacte Logement 2.0

Nachdem die Gemeinde sich beim Pacte Logement 2.0 engagiert hat, unterzeichnen die Räte jetzt eine Umsetzvereinbarung welche die Verpflichtungen der Gemeinde und des Staates festhält. In dieser Vereinbarung wird besagte Umsetzung festgehalten, die Aufgabe des Wohnberaters, die Umsetzung des lokalen Aktionsprogramm Wohnen (PAL) sowie die finanzielle Beteiligung des Staates an dieser Umsetzung.

9. Mietvertrag.

Wie bereits in einer vorherigen Sitzung beschlossen, wird die Buvette im Freibad an die Firma MW International vermietet. Die Herren Julien Prégardien und Lucien Douwes werden die Buvette vom 1. März 2024 an betreiben. Der Mietvertrag, den die Räte unterzeichnen, läuft in einer 1. Phase, ununterbrochen während 3 Jahren mit der Möglichkeit zur Verlängerung.

10. 2. Zusatz zum Mietvertrag des Hauses 36, Hauptstrooss in Wilwerdingen.

Das Pfarrhaus in Wilwerdingen wird seit einigen Monaten dem Sozialamt RESONORD zur Verfügung gestellt. Dieser Mietvertrag wird nun verlängert bis zum 31.08.2024.

11. Statutenänderungen im SICLER.

Die obengenannte Änderung wird einstimmig angenommen.

12. Abrechnung.

Die Arbeiten „Grünplan“ schlugen im Jahre 2023 mit 42.149,74 € zu Buche. Das Ministerium beteiligt sich mit bis zu 75% an diesen Ausgaben.

13. Verschiedenes und Diskussionen.

- Die Räte beschließen einstimmig die Miete des Restaurant ORION auf 1.000,00 € monatlich herabzusetzen.

14. Personalfragen.

In geheimer Sitzung werden zwei Löhne angepasst.



**KENG PANIK,
D'LEISUNG ASS EINFACH:**






**HAND
AN D'TUT**

**HELDENHAFT
OPRAFEN**

**HOP!
TUT ZOU**

**MISSION
ERFÜLLT**







**PAS DE PANIQUE,
LA SOLUTION EST SIMPLE:**






**MAIN DANS
LE SAC**

**RAMASSAGE
HÉROÏQUE**

**HOP!
SAC FERMÉ**

**MISSION
ACCOMPLIE**





De Schäfferrot gratuléiert zum 90. Gebuertsdag: Madame Stüren-Paquay Simone





Avec le soutien financier du
LE GOUVERNEMENT
DU GRAND-DUCHÉ DE LUXEMBOURG
Ministère de l'Environnement, du Climat
et de la Biodiversité



“Méi net am Mee” am Naturpark Our

De “Méi net am Mee” ass eng Initiativ, bei der dozou opgeruff gëtt, Gréngflächen am Siidlungsraum am Mount Mee net ze méien. Dëst Joer huet sech och d’Gemeng Ëlwen dofir entscheet, aktiv dorun deelzehuelen a e puer Wisen am Mee net ze méien. D’Ziler vum “Méi net am Mee” sinn op eng méi naturschouend Fleeg vu Wisen ze sensibiliséieren an duerch d’Upassung vun de Méipraktike wichteg Liewensraim a Nahrungsquelle fir heemesch Déierenarten ze schafen.



Foto: Liz Hacken

D’Ëmstellung vun de Méipraktiken dréit dozou bäi, dass méi eenheemesch Wëllblummen a -planzen op de Flächen opkommen a bléie kënnen. Während déi meescht Wëllbeien zum Beispill op eenheemesch Wëllblummen als Nahrungsquell ugewise sinn, well se den Nektar a Pollen aus gebittsfrieme Blummen net verwäerte kënnen, fillt sech den Igel op méi naturschouend gefleegte Wisen och besonnesch wuel.



De “Méi net am Mee” ass oppe fir jiddereen. Esou kënnen och Privatleit oder aner Organisatiounen dorun deelzehuelen. E Sticker op der Bréifboîte, deen een op der Gemeng kritt, erlaabt et Deelhuelende sech z’identifizéieren an hir Ënnerstëtzung fir d’Thematik auszedrécken. Den Naturpark Our ríft och dozou op, Fotoe vun de net-geméinte Wise mam Betreff “Méi net am Mee” un insekten@naturpark-our.lu ze schécken.





D'Initiativ ass an England ënnert dem Numm "No Mow May" entstanen an erfreet sech weltwäit u villen Deelhuelenden. Zu Lëtzebuerg gouf e vum Naturschutzsyndikat "SIAS" (Syndicat intercommunal à vocation multiple), deen am Süd-Oste vum Land aktiv ass, opgegraff an den Naturpark Our ass säit 2023 Partner.

Wichtig ze betounen ass, dass e méifräie Mee e gudden éischte Schrëtt a Richtung naturschounend Wisefleeg ass, et awer nach wichtig aner Krittäre ginn. Sou ass et zum Beispill wichtig,

- dass de Gréngschnëtt net op der Wiss leie bleift, fir den domat zesummenhängenden Nährstoffeintrag ze verhënneren (Wëllblumme wuesse besser op éischer more Biedem) an ze vermeiden, dass sech eng Filzschicht iwwert dem Buedem bilt, wouduerch Schied entsteet an duerch déi zwee-keimbliedereg Planzen (d.h. Wëllblummen; am Verglach zu den ee-keimbliederege Planzen, wéi Grieser) schlecht bis guer net duerchwuesse kënnen,
- dass fir d'éischte Kéier am Joer prinzipiell eréischt nom 15. Juni geméit gëtt, fir dass d'Wëllblumme bléien an aussomen an dass déi meescht Insektelarve sech fäerdeg entwéckele kënnen, an
- dass eng Wiss net op eng Kéier am Ganze geméit gëtt (méiglech Zäitpunkte sinn: fir d'éischte Kéier an der zweeter Hallschent (1) vum Juni oder (2) vum September, (3) an der zweeter Hallschent vum Juni a vum September a (4) guer net an engem Joer mat engem Schnatt am Juni vum doropfolgendem Joer).

Weider Informatiounen fannt Dir um insekten.lu. Fir eng Berodung kënn Dir och den Naturpark Our uruffen (+352 90 81 88 – 1).



EIS HAUSDÉIEREN

KOMM MIR SCHWÄTZEN IWWER...



Zu **Lëtzebuerg** liewe méi wéi
42'000 Hënn. Déi hannerloossen...



8,4 Tonne Kot pro Dag
16'800 Liter Urin pro Dag



HONDSKÉIP



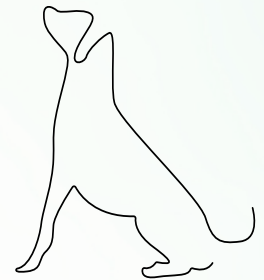
ENG 'DRECKEG' AFFÄR FIR...

MËNSCH



MIKROBEN/KRANKHEETSERREEGER

- ➔ Inhalatioun beim Méien
- ➔ Wann d'Kanner dobausse spillen



ÄSTHETIK, GEROCH an d'Gefor dran ze **TRËPELEN**

RESPEKTLOSEGKEET wann een aneren et muss fortmaachen

KONFLIKTPOTENTIAL tëschent Matmënschen
"HAASS OP HËNN" (schlëmmst Form: Gëftköder)

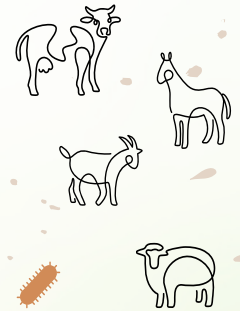


DÉIER



KÉI, PÄERD, GEESSEN A SCHOF LEIDEN

Den Hondskaka enthält **Krankheeterreeger**, déi besonnesch fir trächteg Notzdéiere schiedlech kënne sinn:
Wa si d'**Hee aus der Wiss** friessen, wou d'Exkrementer dra gemëscht sinn, kann dëst eng **Feelgebuert** provozéieren!



NATUR



De Kot vun Hënn ass keen Dünger. En enthält oft:

STÉCKSTOFF & PHOSPHOR & SCHWÉIERMETALLER & MEDIKAMENTER

↓
EUTROPHÉIERUNG
vun de **Gewässer**
= *onerwënscht Erhéijung
vum Nährstoffgehalt*



↓
VERSCHMOTZUNG
vun de **Biedem**
= *toxesch fir Buedem-
liewewiesen a Planzen*



➔ Béides féiert zu Biodiversitätsverloscht!



Emweltberodung
Lëtzebuerg asbl
ebl.lu / info@ebl.lu



D'OPRAFE VUM HONDSKACK ASS BESSER FIR
D'ËMWELT EWËI ET EINFACH **LEIEN ZE LOOSEN**.

⚖️ **VERSTOUSS = 25€-250€** ↩️



NOS ANIMAUX DOMESTIQUES

ET SI ON PARLAIT DE...

CROTTES DE CHIEN



Au Luxembourg il y a plus de **42'000 chiens**. Ceux-ci laissent derrière eux...



8,4 tonnes de fèces par jour
16'800 litres d'urine par jour



UNE 'SALE' AFFAIRE POUR...

LES HUMAINS



MICROBES/AGENTS PATHOGÈNES

- ➔ Inhalation lors de la fauche
- ➔ Quand les enfants jouent dehors



L'ESTHÉTIQUE, L'ODEUR et le risque de **MARCHER DEDANS**

MANQUE DE RESPECT quand quelqu'un d'autre doit nettoyer

RISQUE DE CONFLITS entre concitoyens

'HAINE ENVERS LES CHIENS' (forme la plus grave : Appâts empoisonnés)



LES ANIMAUX



VACHES, CHEVAUX, CHÈVRES ET MOUTONS SOUFFRENT

Les excréments de chiens contiennent des **agents pathogènes** particulièrement nocifs pour les animaux de ferme en gestation : S'ils mangent du **foin de prairie** mélangé à des excréments, cela peut provoquer une **fausse couche** !



LA NATURE



Les excréments de chiens ne sont pas des engrais. Ils contiennent:

AZOTE & PHOSPHORE

&

METAUX LOURDS & MEDICAMENTS

↓
EUTROPHISATION
des **eaux**



↓
POLLUTION
des **sols**



= augmentation indésirable de la teneur en matières nutritives

= toxique pour les organismes du sol et les plantes

➔ Les deux entraînent une perte de biodiversité!



Emweltberodung
Lëtzebuerg a.s.b.l.

ebt.lu / info@ebt.lu



RAMASSER LES CROTTES DE SON CHIEN EST MIEUX
POUR L'ENVIRONNEMENT QUE DE LES LAISSER TRAÎNER.



INFRACTION = 25€-250€

Stëftung Hëllef Doheem „Mënschlech a kompetent“

Mit unserem häuslichen Pflegedienst mit Sitz in Hupperdange, durch den wir bereits seit über 20 Jahren den Einwohner*innen unsere Dienste anbieten, können wir auf eine lange und enge Zusammenarbeit mit der Gemeinde Troisvierges zurückblicken.

Unser Hauptanliegen ist es, dass Sie als Einwohner*innen der Gemeinde Troisvierges so lange wie möglich in Ihrer gewohnten häuslichen Umgebung bleiben können.

Um Sie in ihrem Alltag bestmöglich unterstützen zu können bieten wir die unterschiedlichsten Hilfen und Pflegeleistungen an:

- Unterstützung bei der Körperpflege und beim Essen
- Durchführung ärztlicher Verordnungen wie z.B. Verbände und Spritzen
- Unterstützung im Haushalt wie z.B. Putzen, Einkäufe erledigen, Wäschedienst
- Sicherheit im häuslichen Umfeld durch unseren Telealarm
- Begleitung beispielsweise beim Einkaufen oder für Arztbesuche
- Individuelle Betreuung bei Ihnen zu Hause

Eine Besonderheit in der Gemeinde Troisvierges ist es, den Einwohner*innen der Gemeinde in unseren Tagesstätten „Foyer op Massen“ in Troisvierges und „Foyer op der Heed“ in Hupperdange, die Möglichkeit zu bieten von montags bis samstags zwischen 9:00 und 17:00 in einem gesellschaftlichen Umfeld den Alltag mit Gesprächen, Aktivitäten und dem gemeinsamen Essen zu verbringen. Natürlich holen wir Sie zu Hause ab und bringen Sie am Nachmittag wieder zurück.

Die unterschiedlichen Leistungen werden im Rahmen der Pflegeversicherung, der Gesundheitskasse und/oder in Eigenbeteiligung angeboten.

Um Ihre konkrete Anfrage zu den benötigten Pflege- und Hilfsleistungen zu erfahren, können sie uns gerne von montags bis freitags zwischen 8:00 und 17:00 Uhr in unserem Pflegezentrum in Hupperdange unter der Telefonnummer 402080-5500 anrufen.

Wir sind auch immer außerhalb der Bürozeiten für Sie unter der bekannten Telefonnummer 402080-5500 erreichbar. Ihr Anliegen wird dann von Sécher Doheem entgegengenommen und an unser Pflegezentrum weitergeleitet. Wir melden uns danach schnellstmöglich bei Ihnen zurück.

Wir freuen uns auf Sie!

Die Stëftung Hëllef Doheem ist seit 1999 ein verlässlicher Partner an ihrer Seite.

#aguddenhänn

Stëftung Hëllef Doheem „Mënschlech a kompetent“

Avec notre service d'aides et de soins à domicile à Hupperdange, qui offre ses services aux habitants depuis plus de 20 ans, nous pouvons nous targuer d'une longue et étroite collaboration avec la Commune de Troisvierges.

Notre objectif principal est de vous permettre, en tant qu'habitant(e)s de la Commune de Troisvierges de rester le plus longtemps possible chez vous.

Afin de vous soutenir au mieux dans votre quotidien, nous vous proposons les aides et les soins les plus divers :

- Assistance pour les soins corporels et les repas
- Exécution de prescriptions médicales telles que pansements et injections
- Soutien dans les tâches ménagères telles que le nettoyage, les courses, la lessive
- Sécurité dans l'environnement domestique grâce à notre téléalarme
- Accompagnement, par exemple pour les courses ou les visites chez un médecin
- Encadrement individuel à votre domicile

Une particularité de la commune de Troisvierges est d'offrir aux habitants de la commune la possibilité de passer leur quotidien dans nos centres de jour « Foyer op Massen » à Troisvierges et « Foyer op der Heed » à Hupperdange, du lundi au samedi entre 9h00 et 17h00 dans un environnement social avec des discussions, des activités et des repas en commun. Bien entendu, nous venons vous chercher chez vous et vous ramenons l'après-midi.

Les différentes prestations sont proposées dans le cadre de l'assurance dépendance, de la caisse de santé et/ou via un cofinancement propre.

Pour discuter votre demande concrète concernant les soins et l'aide dont vous avez besoin, n'hésitez pas à nous appeler du lundi au vendredi de 8h00 à 17h00 dans notre centre de soins à Hupperdange au numéro de téléphone suivant : 402080-5500

Vous pouvez également nous joindre en dehors des heures de bureau au numéro de téléphone 402080-5500.

Votre demande sera alors prise en charge par Sécher Doheem et transmise à notre centre de soins. Nous vous recontacterons ensuite dans les plus brefs délais.

Nous nous réjouissons de vous accueillir !

La Stëftung Hëllef Doheem est un partenaire fiable à vos côtés depuis 1999.

#aguddenhänn

Chanter les rois

La chorale portugaise « Canto dos Anjos » de Troisvierges est allée chanter les rois aux portes des habitants de Troisvierges.

Le vendredi, 5 janvier et le samedi, 6 janvier, les membres de la chorale ont fait le tour du village et ont recueilli l'immense somme de 1461,88 €. Cette somme ayant été complétée et arrondie par la chorale, un don de 1500 € a pu être fait.



Cette année, le don était destiné à aider le jeune garçon Luis Carlos, âgé de 27 ans et atteint de paralysie cérébrale.

Habitant à Perosinho – Cabeça Santa dans la région de Penafiel au Portugal, il est dépendant de sa famille. Sa maman ne pouvant pas travailler afin de s'occuper de son fils, la famille vit du seul salaire du père qui assume toutes les dépenses.

De plus, en septembre dernier (2023) lorsque les travaux de renouvellement de leur maison étaient presque aboutis, un incendie dû à un court-circuit a fini par détruire tout l'étage renouvelé. En ce moment, les proches de la famille de Luis Carlos essaient de les secourir par tous les moyens possibles afin d'aider à surmonter les difficultés vécues ces derniers mois.

Voilà pourquoi, cette incroyable somme obtenue grâce à la générosité des habitants de Troisvierges était alors plus que bienvenue dans la maison des parents du jeune Luis Carlos.

La chorale « Canto dos Anjos » ainsi que la famille du jeune Luis Carlos remercient de tout cœur chaque don offert pour cette belle cause.

UN GRAND MERCI À TOUS !



LIEWENSQUALITÄIT AM NATURNOE GAART!



MÄI GAART VU GÛSCHTER

MÄI GAART VU MUER

DEIER



D'Gestaltung, d'Planzen, d'Material an den Ënnerhalt am formale Gaart sinn opwänneg a soumat oft zimmlech deier.

GROUSSEN ZÄITOPWAND



All Spontanvegetatioun muss ewechgemaach ginn, well se feel op der Plaz wierkt a sech mat de kloer strukturéierte Formen a Linne bäisst.

INTENSIV FLEEG



Den Asaz vu Pestiziden ass quasi onëmgänglich, fir dat uerdentlecht Erscheinungsbild an de kënschtlech wirkenden Zoustand net ze stéieren.

DOUDEG



Exotesch Zierplanzen oder Steen- a Wueswüste bidden eenheemesche Planzen an Déiere wéineg Liewensraum a Fudderquellen.

NATURFERN



Hei gëtt géint am plaz mat der Natur geschafft, sou datt weder de Mënsch, nach d'Déieren a Planzen dovunner profitéieren.

ONANGENEEM



Eng doudeg a latzeg Ëmgéigend bitt engem kaum en optesche Reiz a verréngert d'Openthaltsqualität.

GÛSCHTEG



No enger éischer Investitioun fir d'Uleeën (z.B. Bau vun enger Dréchemauer) muss een nëmme nach wéineg Geld an de Gaart investéieren.

GERÉNGEN ZÄITOPWAND



Wëll Gehölzer sinn zum Beispill méi liicht ze fleege wéi Schnëtthecken. Mat just e puer Handgrëffer am spéiden Hierscht oder Fréijoer ass den Entretien gemaach.

EINFACH FLEEG



D'Natur einfach Natur si loossen! Nützingen hale Schiedlingen a Schach an och e Wëllkraut (oft pollen- an nektar-spendend Bléieplanz) däerf hei wuessen.

LIEWEG



Ënnerschiddlech Liewensraim bidden der heemescher Déieren- a Planzewelt Plaz fir ze liewen, Nahrung ze sichen a sech fortzeplanzen.

NATURSCHUTZ



Duerch Reewaassernotzung oder déi richteg Planzewiel zum Beispill gi Waasserressource geschont, d'Loftqualität erhéicht an d'Natur geschützt.

ANGENEEM



D'Diversitéit u Formen, Faarwen a Liewewiesen steigert d'Ästhetik an d'Loscht, Zäit am Gaart ze verbréngen.



QUALITÉ DE VIE DANS LE JARDIN NATUREL !



MON JARDIN DU PASSÉ

MON JARDIN DE DEMAIN

COÛTEUX



La conception, le choix des plantes, les matériaux et l'entretien dans un jardin formel sont complexes et donc souvent très coûteux.

CHRONOPHAGE



Toute végétation spontanée doit être éliminée, car elle paraît déplacée et perturbe les formes et lignes bien structurées.

ENTRETIEN INTENSIF



L'emploi de pesticides devient presque inévitable pour maintenir une apparence très soignée et l'état artificiel recherché.

MORT



Les plantes ornementales exotiques et les déserts de pierres et de gazon n'offrent ni habitats ni nourriture aux espèces indigènes.

CONTRE LA NATURE



Ici, on travaille contre la nature au lieu de travailler avec elle, ce qui ne profite ni à l'humain, ni aux animaux et aux plantes de ce milieu.

DÉSAGRÉABLE



Un environnement sans vie et monotone offre peu de charme et diminue l'envie de visiter le jardin.

MOINS CHER



Après un premier investissement (p.ex. pour construire un mur en pierre sèche), les dépenses pour l'entretien deviennent négligeables dans le futur.

VITE FAIT



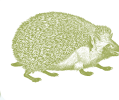
Les plantes ligneuses sauvages exigent moins d'entretien que les haies taillées. Quelques efforts à la fin de l'automne ou au début du printemps suffisent déjà.

ENTRETIEN EXTENSIF



Laissons la nature s'épanouir ! Les insectes utiles régulent les ravageurs et les plantes 'sauvages' (souvent bénéfiques pour les pollinisateurs) sont tolérées.

ANIMÉ



Des habitats variés constituent des sources idéales de vie, de nourriture et de reproduction pour la faune et la flore indigène.

PROTECTEUR DE LA NATURE



L'utilisation de l'eau de pluie ou le choix des plantes adéquates p.ex. préservent les ressources naturelles, augmentent la qualité de l'air et protègent la nature.

AGRÉABLE



La diversité des formes, des couleurs et des êtres vivants augmente l'esthétique et le plaisir d'y passer du temps.

Archers du Nord

c/o Gäilicherweg 3 L-9943 Hautbellain
tél. : 621145181 mail : archersdunord@pt.lu



De Weekend vum 17/18 Februar 24 haten d'Bouschéisser ARCHERS DU NORD ÉLWEN hiert internationaalt Turnéier an der Haal.

Iwwer 90 Tireuren sin an 3 Durchgäng ugetrueden. Samsdes nomëttes, Sonndes moies an Sonndes nomëttes.

Dobäi waren Teilnehmer aus alle Veräiner aus Lëtzebuerg, Däitschland, der Belscht a Frankräich.

Eisen National-an Olympiakader war och présent, dorënner d'Nummer 8 am Weltranking SHOLNA Mariya.

32 Coupes goufen verdeelt.

Dat ganzt Turnéier ass reibungslos iwwert d'Bühn gang, dat nët zulescht duerch die modern nei Zielscheiwen, di mer vun eiser Gemeng gesponsert kruten.

Texte et photos : Archers du Nord Troisvierges



Ligne de tir Sonndes Nomëttes





En Dag an der Natur

350
activités
nature d'avril à
août

Randonnées à pieds ou à bicyclette, excursions, ateliers, marchés, fêtes...

© Adobe Stock, Syda Productions

Valorlux :



Chers habitants,
Afin que les déchets Valorlux ne se dispersent par temps venteux, veuillez bien fixer vos sacs VALORLUX ou déposez-les tôt le matin.

Merci,

Votre commune

Liebe Einwohner,
Um bei windigem Wetter herumfliegenden Müll zu vermeiden, befestigen Sie bitte draußen die blauen Valorlux-Tüten oder stellen Sie diese erst am Abholtag vor die Tür.

Vielen Dank,

Ihre Gemeinde



Action ReUse printemps

26.03.2024 - 29.06.2024

Een zweet Liewen fir Ä
Gaardemiwwel a
Blummendëppen, mat
Hëllef vun dëser Initiativ

Une deuxième vie pour
vos meubles de jardin,
cache-pots et vases,
grâce à cette initiative



Action REUSE-KICHEN

Een zweet Liewe fir
Äert Kichegeschier

Une deuxième vie pour
vos outils de cuisine



Gemeinderatsbericht der Gemeinde Ulflingen vom 18. April 2024

Anwesend sind:

Der Bürgermeister Edy MERTENS
Die Schöffen Guy HENCKES und Carlo SCHROEDER
Die Räte Sonja AUBART, André DUMONT,
Jimmy SCHMITZ, Elisabeth REUTER, Mike HECK,
Tania Isabel LOPES, Joé DE DOOD
Entschuldigt; Rat Mario GLOD

Auf der Tagesordnung stehen 11 Punkte:

1. Prinzipieller Entscheid betreffend die Auswirkungen der Umklassierung einer Zone gelegen in Ulflingen „auf Lampertskaul“.

Die Gemeinde Ulflingen hat das Umweltministerium um eine Stellungnahme gebeten, betreffend die Auswirkungen der Umklassierung von einer Zone, gelegen im Ausgang der Industriezone „op Stackem“ und der Nationalstraße 12. In Planung ist ein neues Rettungszentrum auf diesen Parzellen zu bauen sowie der LAR die Möglichkeit zu gewähren einen Hangar für den Rettungshelikopter zu bauen. Das Umweltministerium verlangt von der Gemeinde eine Umweltprüfung, welche unter anderem den Einfluss auf die Gesundheit der Menschen, der Fauna und Flora und auf die Landschaft untersucht. Die Räte beschließen die Umweltprüfung durchführen zu lassen, das Projekt der LAR jedoch auszuklammern.

2. Neue Preise der Abonnemente für das Freibad.

Da das Hallenbad in Ulflingen wegen Renovierungsarbeiten noch einige Monate geschlossen bleibt, beschließen die Räte neue Preise für das Abonnement im Freibad festzuhalten.

Abonnement Freibad / Abonnement piscine en plein air :	
Erwachsene (>18 Jahre) / Adultes (>18 ans)	100,00 €
Jugendliche (13-18 Jahre) / Studenten / Jeunes (13-18 ans) / Étudiants	80,00 €
Kinder (4-12 Jahre) / Enfants (4-12 ans)	60,00 €

3. Kostenvoranschlag und Spezialkredit.

- Die Gemeinde hat eine unerwartete Rechnung von einem Planungsbüro erhalten, betreffend Studienkosten für die neue Heizzentrale, welche nicht realisiert wird. Da im Haushalt kein Kredit vorgesehen ist, stimmen die Räte einen Zusatzkredit in Höhe von 35.000,00 € welcher finanziert wird vom Bonus des Haushaltes 2024.
- Der Personenlift im Gebäude der Primärschule muß überholt werden. Der Kostenvoranschlag beläuft sich auf 20.920,00 € HTVA.

Réunion du Conseil Communal de Troisvierges du 18 avril 2024

présents:

le bourgmestre Edy MERTENS
les échevins Guy HENCKES et Carlo SCHROEDER
les conseillers, Sonja AUBART, André DUMONT,
Jimmy SCHMITZ, Elisabeth REUTER, Mike HECK,
Tania Isabel LOPES, Joé DE DOOD
excusé : conseiller Mario GLOD

A l'ordre du jour figurent 11 points :

1. Décision de principe concernant une évaluation des incidences portant sur le classement d'une zone de bâtiments et d'équipements collectifs au lieu-dit « auf Lampertskaul ».

La commune de Troisvierges a introduit pour avis une évaluation sommaire des incidences concernant le reclassement de fonds à la sortie de la z.i. op Stackem – N12, afin d'y relocaliser le centre d'incendie et de secours et l'aménagement d'un hélicoptère pour les besoins de la LAR. Le ministère de l'Environnement demande de faire une évaluation environnementale comprenant entre autres l'impact sur la santé humaine, sur la flore, faune et biodiversité et sur le paysage.

Les conseillers décident de faire procéder à une évaluation environnementale tout en excluant le projet de la LAR.

2. Nouveaux tarifs pour les abonnements à percevoir sur l'utilisation de la piscine en plein air.

Considérant que les travaux dans la piscine couverte ne seront achevés que dans quelques mois, les conseillers décident de fixer des nouveaux tarifs pour les abonnements dans la piscine en plein air :

3. Devis et crédits spéciaux.

- Une facture imprévue, provenant d'un bureau d'études, et relative à la nouvelle centrale de chauffage, qui ne sera pas réalisée, reste à être payée. Vu qu'aucun crédit n'est inscrit à l'article budgétaire relatif à ces travaux, un crédit supplémentaire de 35.000,00 €, financé par le boni du budget 2024, est approuvé par les conseillers.
- Dans le bâtiment de l'école primaire, l'ascenseur doit être révisé et mis en conformité. Le devis relatif à ces travaux se chiffre à 20.920,00 € HTVA.

4. Notarielle Akte.

Die Räte unterzeichnen einen Schenkungsakt betreffend 8 Zentiar, gelegen in Wilwerdingen, Wämperweg, welche den Herren Jean FELTEN und Alain KAILS gehörten.

5. Verkaufsversprechen.

Ein Verkaufsversprechen mit dem Kierchefong wird von den Räten unterzeichnet: es betrifft die Parzellen in Wilwerdingen auf welchen das Haus 36, Hauptstrooss, liegt. Das Haus gehört der Gemeinde, wogegen der Kierchefong Besitzer der beiden Grundstücke ist. Mit diesem Verkaufsversprechen wird diese Situation bereinigt und die Besitzer werden wechseln, für die Summe von 210.000,00 €. Dieser Preis wird mit einer Expertise belegt. Der entsprechende notarielle Akt wird nun folgen.

4. Divers actes notariés.

Les conseillers signent à un acte de cession gratuite avec les sieurs Jean FELTEN et Alain KAILS concernant 8 centiars sis à Wilwerdange, Wämperweg.

5. Compromis de vente.

Un compromis de vente est signé entre les conseillers et le « Kierchefong ». Il a été dressé dans la finalité d'une utilité publique et concerne deux parcelles à Wilwerdange, sur lesquelles se trouve la maison 36, Hauptstrooss, maison dont la commune est propriétaire. Par contre, les parcelles sont propriété du Kierchefong. Conformément à une évaluation immobilière, le prix de vente est fixé à 210.000,00 €. L'acte notarié sera dressé après l'approbation du compromis de vente par les conseillers.



6. Mietverträge.

- Der Beschluss, die monatliche Miete für die Brasserie auf 1.000,00 € herabzusetzen, wurde bereits in der vorherigen Sitzung genommen. Nun unterzeichnen die Räte den Zusatz zum Mietvertrag.
- Mit Reiff Jeff und den Eheleuten Siebenaller-Aubart wird ein Mietvertrag unterzeichnet betreffend Parzellen gelegen „auf Berenschäppchen“ und „auf Thomm“ in Ulflingen. Da das Siedlungsprojekt „Berenschäppchen“ noch nicht so schnell Realität wird, können die Landwirte die Parzellen noch weiter beackern.

7. Zusatz zu einer Bereitstellung eines Hauses.

Die kostenlose Bereitstellung des Wohnhauses 16, Burreweg in Oberbesslingen an das Rote Kreuz, wird verlängert bis zum 17.05.2025.

6. Contrats de bail.

- Dans une séance précédente, les conseillers ont déjà approuvé le fait de diminuer le loyer pour la brasserie ORION. L'avenant au contrat de bail est maintenant signé.
- Vu que le projet de lotissement « Berenschäppchen » ne sera pas réalisé prochainement, les agriculteurs cultivant les terres « auf Berenschäppchen » et « auf Thomm » peuvent continuer à cultiver ces terres moyennant un contrat de bail, établi avec les époux Siebenaller-Aubart et Reiff Jeff.

7. Avenant à une mise à disposition.

La mise à disposition gratuite de la maison d'habitation 16, Burreweg à Hautbellain avec la Croix-Rouge, sera prolongée jusqu'au 17.05.2025.

8. Verschiedene Anfragen zur finanziellen Unterstützung.

- SOS Détresse hat eine Anfrage eingereicht zur finanziellen Unterstützung. Die Räte beschließen dem Verein 250,00 € zukommen zu lassen.

9. Ernennung von zwei Ehrenbürgern und eines verdienstvollen Bürgers.

Den Herren KEUP Henri und PLETSCHE André wird der Titel „Ehrenbürger der Gemeinde Ulflingen“ verliehen. Beide Herren haben sich im Laufe ihres Lebens für die Gemeinde Ulflingen eingesetzt, sei es in ihrem Beruf, in ihrer Freizeit und wegen ihrer Verbundenheit zur Gemeinde.

Den Titel „verdienstvoller Bürger“ bekommt Herr MARQUES DOS SANTOS Fernando aus Ulflingen, der durch seinen Mut und Tapferkeit Menschenleben gerettet hat, und dies bei einem Unfall, der ein Feuer in einem Wohnhaus ausgelöst hat.

Eine kleine Zeremonie wird abgehalten am Vorabend vom Nationalfeiertag, am 22.06.2024.

10. Verschiedenes und Diskussionen.

- Das neue Gesetz vom 23. August 2023 über das interkulturelle Zusammenleben ist am 01.01.2024 in Kraft getreten. In diesem Zusammenhang beschließt der Gemeinderat in naher Zukunft den Gemeindepakt für interkulturelles Zusammenleben zu unterzeichnen.
- Die Abrechnung von den außergewöhnlichen Arbeiten am Camping Ulflingen wird angenommen. Es wurden Ausgaben in Höhe von 1.064.993,94 € verbucht und dies in den Jahren 2017 bis 2023.

11. Personalfragen.

Die Personalfragen werden in geheimer Sitzung beschlossen.

8. Demandes de subside.

- L'association SOS Détresse a introduit une demande d'aide financière et les conseillers sont d'accord à aider avec une somme de 250,00 €.

9. Désignation de deux citoyens d'honneur et d'un citoyen méritant.

Les sieurs Henri KEUP et André PLETSCHE seront nommés « citoyens d'honneur » de la commune de Troisvierges et ceci pour leurs mérites professionnels, patriotiques et leur attachement particulier à la commune de Troisvierges.

Le sieur MARQUES DOS SANTOS Fernando de Troisvierges a fait preuve d'un acte de courage, vu qu'il a apporté rapidement son aide et a accompli une intervention courageuse sauvant ainsi des vies humaines lors d'un accident entraînant un feu dans une maison d'appartements, rue de Wilwerdange à Troisvierges. Afin d'honorer cet acte de courage, les conseillers décident de lui conférer le titre de « citoyen méritant ».

Une petite cérémonie aura lieu lors de la veille de la Fête Nationale le 22.06.2024.

10. Divers et discussions.

- La loi du 23 août 2023 du « vivre-ensemble interculturel » se substitue à celle d'« intégration » et demande par la suite une adhésion au pacte du vivre-ensemble interculturel. Le conseil communal prend une décision de principe afin d'adhérer au pacte en question.
- Un décompte intermédiaire relatif aux travaux d'aménagement au camping de Troisvierges est approuvé par les conseillers. Les dépenses des années 2017 à 2023 se chiffrent à 1.064.993,94 €.

11. Affaires du personnel.

Les affaires du personnel sont traitées en séance secrète.



Mëttesdësch an der Gemeng Elwen

Wëllt dir a flotter Gesellschaft zu Mëtteg iessen? Da mëllt iech un fir eise Mëttesdësch.
Eng Initiativ vun ärer Gemeng an Zesummenaarbecht mat der Stëftung Hëllef Doheem.

Juni 2024

Méindig, den 03 Juni	Restaurant Felten Pënnsch
Méindig, den 10 Juni	Restaurant L'Ecuelle Wilwerdang
Méindig, den 17 Juni	Restaurant A Pèitesch Eselbuer
Méindig, den 24 Juni	Restaurant Lamy Elwen

Reservéiert den Dag virdru bis spéitstens 12.00 um 4020807622 Merci!

“Mëttesdësch” dans la commune Troisvierges

Déjeuner en bonne compagnie vous intéresse? Participez à notre “Mëttesdësch” (repas de midi). *Une initiative de votre commune en collaboration avec la fondation “Stëftung Hëllef Doheem”.*

Juin 2024

Lundi, le 03 Juin	Restaurant Felten Pintsch
Lundi, le 10 Juin	Restaurant L'Ecuelle Wilwerdange
Lundi, le 17 Juin	Restaurant A Pèitesch Eselborn
Lundi, le 24 Juin	Restaurant Lamy Troisvierges

Merci de réserver la veille avant 12.00 au 4020807622 Merci!

Betreit Wunnen Doheem

T. 4020807622 | betreitwunnendoheem@shd.lu | www.shd.lu





Mëttesdësch an der Gemeng Elwen

Wëllt dir a flotter Gesellschaft zu Mëtteg iessen? Da mëllt iech un fir eise Mëttesdësch.
Eng Initiativ vun ärer Gemeng an Zesummenaarbecht mat der Stëftung Hëllef Doheem.

Juli 2024

Méindig, den 01 Juli	Restaurant Brasserie Op der Haart
Méindig, den 08 Juli	Restaurant Felten Pëntsch
Méindig, den 15 Juli	Restaurant A Peitesch Eselbuer
Méindig, den 22 Juli	Restaurant Brasserie Op der Haart
Méindig, den 29 Juli	Restaurant Lamy Elwen

Reservéiert den Dag virdu bis spéitstens 12.00 um 4020807622 Merci!

“Mëttesdësch” dans la commune Troisvierges

Déjeuner en bonne compagnie vous intéresse? Participez à notre “Mëttesdësch” (repas de midi). *Une initiative de votre commune en collaboration avec la fondation “Stëftung Hëllef Doheem”.*

Juillet 2024

Lundi, le 01 Juillet	Restaurant Brasserie Op der Haart
Lundi, le 08 Juillet	Restaurant Felten Pintsch
Lundi, le 15 Juillet	Restaurant A Peitesch Eselborn
Lundi, le 22 Juillet	Restaurant Brasserie Op der Haart
Lundi, le 29 Juillet	Restaurant Lamy Troisvierges

Merci de réserver la veille avant 12.00 au 4020807622

Betret Wunnen Doheem

T. 4020807622 | betretwunnendoheem@shd.lu | www.shd.lu



ASA

Ech stellen fir, D'Amicale vun der Schoul fir Assistenzhonn (abrégé) ASA, gegrënnt 2011.

Mir sinn eng asbl wou d'utilité publique huet a Fongen sammelt fir Assistenzhonn kennen ze finanzéieren. En ausgebildeten Hond kascht 17.000.-€.

Bekannt sinn mir bis haut mat der Aktioun ‚E Stopp fir é Mupp!‘. Niewt Plastikstépp, sammele mir elo néi och Korkestépp wou d'Valorlux asbl ons 350.-€ pro gesammelter Tonn iwwerweist. Sou droen mir och zum Recycling bai. Et sinn ganz vill Gemengen, Schoulen, Maisons Relais, Altersheimer asw.- wou se fir ons sammelen an duerno an engem Centre de Ressources ofginn. Bis ewell goufen iwwert dës Aktioun 10 Honn finanzéiert!

Ons Honn schaffen fir SozialpädagogInnen, LogopädInnen, ErgotherapeutInnen, Infirmièr'en asw. an dat an Alters- a Pflegeheimer, Kliniken, a Schoulen, Kompetenzzentren, a Liewensgruppen fir Kanner a Jugendlecher asw. Och finanzéieren mir sougenannten chiens d'éveil fir z.B. Kanner mat Autismus oder enger Trisomie 21 an Assistenzhonn genannt détecteur d'épilepsie souwéi och erëm néi Assistenzhonn dit de soutien émotionnel.

D'ASA huet och 4 Honn bénévol am Asaatz déi réegelmässig Aktivitéiten z.B. an Dagesstrukturen fir Leit mat engem Handicap, Maisons de soins an och Hausbesucher machen. Mir ennerstëtzen och Déiere-gestützten-Therapien.

D'ASA kritt keng Ennerstëtzung vum Staat an ass op Don'en ugewisen fir hir Projé'en kennen ze réaliséieren. Fir weider Infoen: www.asa-asbl.lu oder info@asa-asbl.lu .

E grouse Merci un d'Gemeng Ëlwen!

Luc Schwartz, Président vun der ASA asbl





ASA asbl
reconnue d'utilité
publique



Amicale vun der Schoul fir Assistenzhonn asbl

Ënnerstëtzt ons mat engem Don

Weider Infoen op: www.asa-asbl.lu
BCEE LULL LU64 0019 3555 4989 4000



Gruuss Botz 2024



Le Luxembourg se mobilise pour la santé mentale !

Tel est le mot d'ordre des **semaines de la santé mentale** organisées tous les deux ans depuis 2018 par la Ligue Luxembourgeoise d'Hygiène Mentale (D'Ligue) et son Centre d'Information et de Prévention.

La 4e édition des semaines aura lieu du **7 au 20 octobre 2024** avec pour thème la santé mentale des enfants et des jeunes : « **Soutenir les jeunes, construire l'avenir** »

Que vous soyez une association, une école, une entreprise, une institution culturelle ou une personne engagée, vous pouvez devenir partenaire en organisant votre propre action et en la soumettant sur www.semainesamentale.lu. N'hésitez pas à nous contacter pour de plus amples informations, d'éventuelles questions ou des conseils. Nous nous ferons un plaisir de vous conseiller dans la réalisation de votre projet.

7. – 20. Oktober 2024

semaines de la santé *mentale*

Déi Jonk stäerken,
d'Zukunft gestalten.

semainesamentale.lu



Resonord

Der Präsident des Sozialamtes Resonord, Rob Arend, zur Professionalisierung der Sozialarbeit

„Die Zeiten, in denen man ein Sozialamt durchs Hintertürchen aufsuchte, sind vorbei“

Herr Arend, Sie sind seit mehr als 13 Jahren Präsident des Sozialamtes Resonord. Was hat sich in diesen 13 Jahren verändert?

Die Sozialarbeit ist in den letzten 13 Jahren deutlich professioneller geworden. Das hat in erster Linie mit der Einführung und Umsetzung des Gesetzes zur Organisation der Sozialhilfe aus dem Jahr 2009 zu tun. Heute ist Vieles gesetzlich geregelt, was früher eher eine Frage des Wohlwollens war. Aus den so genannten „Armebüroen“ sind professionelle Strukturen geworden, deren Sozialarbeiter sich auf nachvollziehbare Prozeduren und objektive Kriterien berufen.

Und was hat sich in Ihren Augen seit 13 Jahren kaum verändert?

Leider muss man sagen, dass das Bild eines Sozialamtes in der Bevölkerung sich nicht in dem Maße verändert hat wie sich eben unsere Arbeitsweise gewandelt hat. In den Augen eines Teils der Bevölkerung ist ein Sozialamt immer noch eine Behörde, bei der man – um ja nicht gesehen zu werden - durchs Hintertürchen hineinschlüpfen sollte, und bei der man nur dann anklopfen kann, wenn man zur so genannten unteren sozialen Schicht gehört. Dabei sind wir potenzieller Ansprechpartner für die gesamte Bevölkerung der Resonord-Region und helfen hauptsächlich mit Maßnahmen wie Information, Orientierung, Beratung sowie administrativer Unterstützung.

In welchen Bereichen können Sie konkret helfen?

Auch da gibt es eigentlich keine Einschränkungen. Wir bieten u. a. Hilfestellungen in den Bereichen Gesundheit, Arbeit, Ausbildung, Familie, Kinder und Wohnen an. Man kann unsere Sozialarbeiter vielleicht ein bisschen mit Allgemeinmedizinern vergleichen: Sie sind erste Ansprechpartner für die unterschiedlichsten Probleme und leiten die Klienten dann bei Bedarf an Spezialisten weiter.

Mit welchen Sorgen kommen die Menschen auf Sie zu?

Oft kontaktieren uns die Menschen, wenn sie mit unterschiedlichen Problemen gleichzeitig zu kämpfen haben. Ich gebe ein konkretes Beispiel: Ein Familienvater verliert seine Arbeit. In diesem Fall ist der erste Ansprechpartner in der Regel die ADEM. Kann die Familie aufgrund des Einkommensausfalls ihre Miete nicht mehr zahlen und gibt es vielleicht auch noch gesundheitliche Probleme bei einem Familienmitglied, wird die Problematik so komplex, dass eine Beratung zu einem einzigen Thema nicht mehr ausreicht. In schwierigen Situationen, die mehrere Lebensbereiche gleichzeitig betreffen, sind unsere Sozialarbeiter die richtigen Ansprechpartner.

Was passiert konkret nach der Kontaktaufnahme durch einen Bürger?

Man kann uns telefonisch oder per Mail erreichen. Am besten vereinbart man einen Beratungstermin mit einem Sozialarbeiter. Diese Termine können in unserer Zentrale in Hosingen, aber auch in unserer Zweigstelle in Wintger wahrgenommen werden. Hier in Wintger haben wir das Glück, uns ein Gebäude mit mehreren Dienstleistern zu teilen. Durch den gemeinsamen Eingang sinkt die Hemmschwelle doch gewaltig, uns aufzusuchen. Ich verstehe, dass die Menschen eine gewisse Scham verspüren, wenn sie Hilfe bei der Bewältigung ihrer Probleme brauchen. Aber ich kann nur immer wieder betonen, dass wir für die gesamte Bevölkerung der Resonord-Region Ansprechpartner in den unterschiedlichsten Lebenssituationen sind und unsere Mitarbeiter sowie der Verwaltungsrat unter Schweigepflicht stehen.



Le Président de l'Office social Resonord, Rob Arend, à propos de la professionnalisation de l'aide sociale

« Fini le temps où l'on demandait l'aide d'un office social par la petite porte »

Monsieur Arend, vous êtes président de l'office social Resonord depuis plus de 13 ans. Qu'est-ce qui a changé au cours de ces 13 ans ?

L'aide sociale s'est considérablement professionnalisée ces 13 dernières années, ce qui est dû principalement à l'introduction voire à la mise en pratique de la loi organisant l'aide sociale de l'année 2009. Aujourd'hui, beaucoup de choses sont réglées par la loi, alors qu'avant, c'était plutôt une question de bienveillance. Les soi-disant « bureaux pour les pauvres » sont devenus des structures professionnelles avec des assistants sociaux qui se réfèrent à des procédures compréhensibles et des critères objectifs.

Et qu'est ce qui n'a guère changé?

Je dois malheureusement dire que l'image d'un office social dans la population n'a pas évolué dans la même mesure que notre façon de travailler. Aux yeux d'une partie de la population, un office social est toujours une administration où l'on devrait – pour ne surtout pas être vu – se glisser par la petite porte et chez qui on ne peut frapper à la porte que quand on fait partie de la classe sociale inférieure. Alors qu'on est interlocuteur potentiel pour toute la population de la région du Resonord et que nos aides comportent surtout des mesures d'information, d'orientation, de conseil et du soutien administratif.

Dans quels domaines pouvez vous aider concrètement?

Ici aussi, il n'y a pas vraiment de restrictions. Nous proposons des aides dans les domaines Santé, Travail, Formation, Famille, Enfants et Logement. On peut comparer nos assistants sociaux en quelque sorte avec des médecins généralistes : Ils sont les premiers interlocuteurs pour des problèmes les plus divers et transfèrent les clients à des spécialistes au cas de besoin.

Avec quels soucis les gens vous contactent?

Souvent, les gens viennent vers nous quand ils doivent faire face à plusieurs problèmes de nature différente et en même temps. Je donne un exemple concret : Un père de famille perd son travail. Dans ce cas, le premier interlocuteur est habituellement l'ADEM. Admettons que la famille ne peut plus payer son loyer en raison de la perte de revenu et qu'en plus, un membre de la famille a des problèmes de santé - la problématique devient alors tellement complexe qu'un conseil concernant une seule sphère de vie ne suffit plus. Dans des situations difficiles qui concernent plusieurs sphères de vie, nos assistants sociaux sont les interlocuteurs adéquats.

Que se passe-t-il concrètement après la prise de contact par un citoyen ?



On peut nous contacter par téléphone ou par mail. Le mieux, c'est de prendre un rendez-vous avec un assistant social. Ces rendez-vous peuvent avoir lieu à notre centrale à Hosingen, mais aussi à notre antenne à Winrange. Ici à Winrange, nous avons la chance de partager un immeuble avec d'autres services. Grâce à l'entrée commune, le blocage de nous consulter baisse significativement. Je comprends que les gens ressentent une certaine honte s'ils ont besoin d'aide pour pouvoir surmonter leurs difficultés. Mais je ne me lasse pas de souligner le fait qu'on est interlocuteur potentiel pour toute la population de la région du Resonord dans des sphères de vie les plus diverses et que nos collaborateurs ainsi que notre conseil d'administration sont tenus au secret professionnel.



Den aale Pompjeescamion Bedford as fierdig restauréiert.
D`Resultat lisst sich weisen, Merci dem Max Heck a sénger Équipe van EMO-CARS van Eupen.
Der konnt de Camion op eiser Porte Ouverte den 2. Juni va no gesinn.

*La restauration du camion Bedford des sapeurs-pompiers est terminée.
Le résultat est impeccable, Merci à Max Heck et à toute son équipe de EMO-Cars de Eupen.
Vous pourrez voir le camion de tout près lors de la porte ouverte du 2 juin.*



Troisvierges

Nuetswanderung

um

Sentier des Passeurs zu Èlwen

“Op de Spure vun de Passeuren am 2. Weltkrich”

Fregdes, den 21. Juni 2024

Programm

19h00 Filmpresentatioun

„ Sentier des Passeurs » (25 min)

Bistro86 / Oppe Schwämm Èlwen

19h30 Départ vun der geféierter Wanderung,

7 km. Iwwert de Biwwëscher Bësch -

Grenzpassage Nonnebësch – La Dalle (B)

22h30 Retour mam Bus vun La Dalle op Èlwen

23h00 **Fritten, Ham & Zalot**

Bistro 86

Onkäschtebedelegung: 20.- €

Denkt w.e.g. un zolidd Schong/Wanderschong

(De Wee féiert deels iwwert Bëschweeër an huet Steigungen), Täschelucht.



Umeldung bis den 17. Juni bei:

Tel: 691580221, romain.pluemer@gmail.com

Tel. 24 51 48 81, info@visittroisvierges.lu

(d 'Zuel vun de Participante ass begrenzt)

Organisatioun: Gemeng Èlwen, Tourisuskommissioun

Partner: Naturpark Our, ORT Éislek

Falls Sie Mitglied unseres Vereins werden wollen
Si vous voulez devenir membre de notre club



2024

12 €

BGL LU 51 0030 0537 8278 0000



vier Zeitschriften pro Jahr
Quatre revues par an

Sie erhalten eine 10 % Preisermäßigung auf Ihren Einkäufen bei VERSIS / de Verband in Heinerscheid (auf Vorzeigen Ihrer Mitgliedskarte.

Vous recevez une réduction de 10 % sur vos achats chez VERSIS / de Verband à Heinerscheid (sur présentation de votre carte de membre)

Sie können ebenfalls Mitglied in unserem Vorstand werden !
Vous pouvez également devenir membre de notre comité

AUSFLUG / excursion

Sa. + So. 21. + 22. September - Fruitcorso in Tiel (Umzug mit dekorierten Wagen)
- Stadtbesichtigung 's-Hertogenbosch

Sam. & dim. 21 & 22 septembre excursion aux P-B à Tiel
Corso de fleurs et légumes et visite de la ville de 's-Hertogenbosch

Bei Interesse am Ausflug melden Sie sich bitte bei
Détails pour l'excursion auprès de :
TURMES-SCHMITZ Henriette Tel.: 621 166 697
Je früher wir buchen können, umso preisgünstiger wir reisen.



In unserem Vorstand wurden die Posten neu verteilt:

Turmes Henriette – Präsidentin, Haas Denise – Sekretärin, Marie-Rose Badelle – Kassiererin,
Jans Jeanny - Vizepräsidentin

GAART an HEEM Èlwen

Mammendagsfeier – fête des mères

Sonntag / dimanche 16. Juni 2024 à 12:00

à Hautbellain / Beesléck (aal Schull)

au menu:

bouchée à la reine avec dessert à 20 € (fir d'Hären)

- cadeau pour les membres de notre club
- tombola
- **SCHECKIWWEREECHUNG un den Dr Jean Smit**

Umeldung bis den 8. Juni um Tel.: 621 166 697



Wir möchten die Gelegenheit nutzen, uns bei unseren diesjährigen und besonders bei den treuen Blumenkunden für ihren Einkauf bei uns zu bedanken. Wir bemühen uns jedes Jahr nach unserem besten Können eine gute Qualität zu liefern. Bei 2 000 bestellten Pflanzen kommt es immer mal zu kleinen Ungenauigkeiten – dafür möchten wir uns entschuldigen.

Coin de terre et du foyer Troisvierges

Kunst am Gaart



An der Bibliothék
Tony Bourg zu Èlwen

LËT'Z

Umelle bis den 09.06.2024 op 621 21 88 19

DRUDDDEL!

14. Juni 2024 ëm 19 Auer

Ugefaangen huet alles mam Buch « **Verdruddelt Geschichten** », verdréinten Erzielungen op Lëtzebuergesch an a Versform, fir dat de Marc Weydert zesumme mat der Illustratrice Marie-Isabelle Callier 2021 mat engem 1. Präis beim Concours littéraire national belount gouf.

No « **Zerknujelt Geschichten** » (Abrëll 2023) geet den Auteur elo mat senger kabarettistescher Liesung fir Erwuessener op den Tour. An enger décker Stonn presentéiert hie seng Texter, op Lëtzebuergesch, a Versform, a Verbindung mat bekannte Wierker aus der Literatur, awer och mat der Aktualitéit an der Gesellschaft, dat Ganzt mat engem staark ironeschen Ènnertoun. Begleet ginn d'Texter deelweis vun Illustratioune vum Marie-Isabelle Callier.

Am Programm 2024 geet et natierlech ëm d'**Aktualitéit**, awer och ëm divers **Klischeeën**. De Reenert ass mat derbäi, d'Lëtzebuergeschkenntnisser vum Public ginn op d'Prouw gestallt an eng méiglech Suite vun der Maus Ketti däerf och net feelen. An de Roude Léiw, deen huet eng fatzeg Deprimm a werft d'Handdouch um groussherzoglechen Haff.

« **Lët'z druddell** » ass eng kabarettistesche Liesung vum a mam Marc Weydert. A sengen Texter spillt den Diplompädagog a Musiker mat der Lëtzebuenger Sprooch, kroomt or alt emol e puer méi al Ausdréck ervir a suert esou fir lëschtteg 70 Minutte voll mat Humor an Ironie.

**Kabaret mam
Marc Weydert**

Eis Chantieren - Nos chantiers

Kirchen - Basbellain



Schwämm - Piscine couverte



FRANZISKUSWANDERUNG zu Èlwen



Donnesdig, den 1. August 2024

Départ: 18:00 bei der Kirrich

**Genéisst een ausgeschëlderten Trëppeltour
van ±7 km am Grupp oder individuell**

Dono kann derr firr 20.- € eng Pasta am Centre Culturel eessen

Amelung: info@visittroisvierges.lu oder Tel.: 24 51 48 81

Romain.pluemer@gmail.com oder Tel.: 691580221

„Afschlosspatt“ offréiert am Centre Culturel

**Org: Kultur- an Tourismuskommissioun Èlwen, Franziskanerschwësteren,
Por Èlwen-Wäiswampich St. François, Tourismuspastoral
Ènnert dem Patronat van der Gemeng Èlwen**





01-06-2024

Geführte Wanderung – Randonnée guidée
Naturlehrpfad – Sentier nature Cornelysmillen

Start / Départ : 9h Camping/Touristinfo
Länge / Longueur : 9 km
Dauer / Durée: +/- 3 H
Anmeldegebühr / Participation: € 5,=
Essen nachher beim Bistro 86 auf eigene Kosten !
Repas ensuite au Bistro 86 à vos frais !
Anmeldung / Réservation: info@visittroisvierges.lu
Tel.: 24514881



20-07-2024

Geführte Wanderung
Lokale Wanderweg TV

Start / Départ : 9h00 **Bistro 86**
Troisvierges
Länge / Longueur : +/-9 km
Dauer / Durée: +/- 3,5 h
Anmeldegebühr / Participation: € 5,=
Essen nachher beim Bistro 86
Repas ensuite au Bistro 86 à vos frais !
Anmeldung / Réservation: info@visittroisvierges.lu
Tel.: 24514881



2024



– Randonnée guidée

3 – Sentier locale TV3

6 Freibad / Piscine en plein air
erges.

n: 5 €

auf eigene Kosten!

os frais !

o@visittroisvierges.lu



03-08-2024

Geführte Wanderung – Randonnée guidée

Eislek Pfad Troisvierges

Start / Départ : 9h00 Camping Troisvierges.
Länge / Longueur : +/-19 km

Dauer / Durée: +/- 5 h

Anmeldegebühr / Participation: 5 €

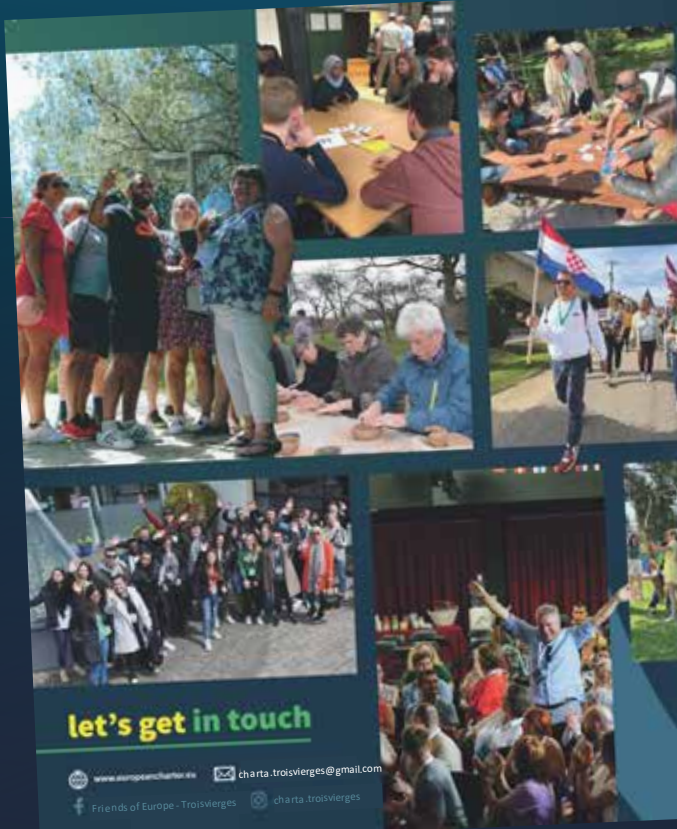
Essen nachher beim Bistro 86 auf eigene Kosten!

Repas ensuite au Bistro 86 à vos frais !

Anmeldung / Réservation: info@visittroisvierges.lu

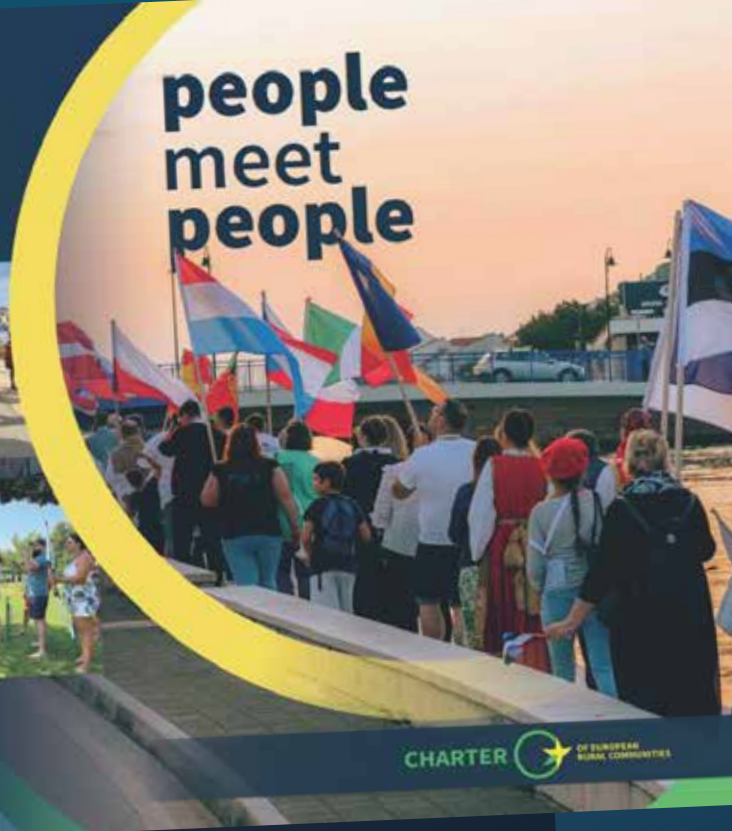
Tel.: 24514881





let's get in touch

www.europacharter.eu
charta.troisvierges@gmail.com
 Friends of Europe - Troisvierges



CHARTER OF EUROPEAN RURAL COMMUNITIES

WE WANT YOU!

Et ginn 6 Leit (ab 18 Joer) aus der Gemeng Ëlwen gesicht fir vum **11.-15. Juli 2024** un dem järelechen Meeting vun der "Charter of European Rural Communities" deelzehuelen.

D'Charta ass eng Initiativ déi sech fir d'Förderung an den Erhalt vun der ländlecher Kultur an déi nohalteg Entwécklung vun eise Gemengen ansetzt. Wanns du also gär nei Leit aus aneren Länner kennenléiers, gär aner Kulturen entdeckt an dech fir europäesch Themen am ländlechen Raum interesséiers dann mell dech bei eis bis den 10.06.2024. Déi ischt senn vir!

Umellung via Facebook (Friends of Europe – Troisvierges), Instagram (charta.troisvierges) oder Email (charta.troisvierges@gmail.com)

Soyez l'un des 6 participants (à partir de 18 ans) de la commune de Troisvierges qui participeront à la rencontre annuelle de la "Charte des communes rurales européennes" du **11 au 15 juillet 2024** ! La Charte est une initiative qui vise à promouvoir et à préserver la culture rurale ainsi que le développement durable de nos communes. Si vous aimez rencontrer de nouvelles personnes d'autres pays, découvrir d'autres cultures et vous intéressez aux questions européennes dans les espaces ruraux, veuillez-vous adresser à nous avant le 10 juin 2024. Ne manquez pas cette occasion unique !

Inscription sur Facebook (Friends of Europe – Troisvierges), Instagram (charta.troisvierges) ou Email (charta.troisvierges@gmail.com)

ANNUAL MEETING


 Nagycenk, Hungary
 11.-15.07.2024


 6 participants from each country

CHARTER OF EUROPEAN RURAL COMMUNITIES



TROISVIERGES welcomes



26. – 30. July 2025

Vam **26.6 bis den 30.6.2025** kommen éis 27 Partnerortschaften aus der Charta vun ländlechen Gemengen aus Europa éis nees op Ëlwen besichen. Dofir gin Lékt gesicht déi éis Gäst, sou wi daat an der Charter üblech as (an o 2003 an 2011 zu Ëlwen schon de Fall wor), bei sech doheem logéieren.

Et gin demnächst Versammlungen organiséiert, wou et dozou waider Informatiounen gin.

Wann Dir Lékt aus éisen Partnerortschaften béi lech logéieren wellt, kennt Dir éis daat elo schon mattdeelen an mir soën am Virfeld e groussen Merci.

Du **26.6 jusqu'au 30.6.2025**, Troisvierges accueillera ses 27 villes partenaires de la Charte des Communes Rurales de l'Europe. Se référant aux grands succès de ce rassemblement en 2003 et en 2011 à Troisvierges, on est à la recherche de familles d'accueil pour héberger nos visiteurs, selon la tradition, en familles.

Des réunions d'information à ce propos seront organisées en temps utile.

Si vous êtes intéressé à loger l'un ou l'autre participant de cet évènement, n'hésitez pas à nous en informer déjà maintenant. Merci d'avance.

Mail: charta.troisvierges@gmail.com

✉ 5-9, Grand-Rue L-9905 Troisvierges

Facebook: Friends of Europe - Troisvierges

Instagram: charta.troisvierges



Numm, Virnumm / Nom, Prénom

Adress / Adresse

PLZ, Uertschaft / Code, Localité

Tel. / Mail

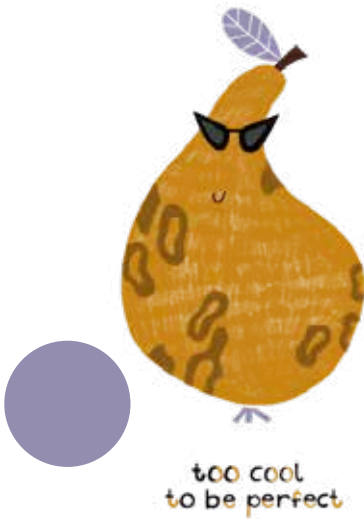
Wivill Persounen/Nombre de personnes*

Geschlecht / Sexe *

Sprochen / Langues *

Umierkungen / Remarques *

* Infos zu de Persounen déi Dir wellt logéieren / Informations sur les personnes que vous voulez loger



DER ERSTE ON.PERFEKT LADEN IN LUXEMBURG!

.....
Was passiert eigentlich mit den krummen Karotten?

Wir von on.perfekt begannen 2020 eine Antwort auf diese Frage zu suchen. Ein Drittel aller produzierten Lebensmittel schafft es nicht bis in die Läden – nicht, weil sie ungenießbar wären, sondern weil sie nicht schön genug sind. Eine enorme Lebensmittelverschwendung die nicht zu rechtfertigen ist.

Wir können die Welt nicht von heute auf morgen umkrempeln. Aber wir können heute damit anfangen, Schritt für Schritt. In den vergangenen zwei Jahren ist on.perfekt viele dieser Schritte gegangen: Wir haben eine erfolgreiche Crowd-Funding-Kampagne gestartet, eine regelmäßige Gemüselieferung ins Leben gerufen und viele Partner gefunden, die unser Anliegen unterstützen.

Und jetzt haben wir auch eine Antwort auf die Frage, was mit den krummen Karotten passiert.

.....

Sie finden eine neue Heimat im **on.perfekt-Buttek in Marnach** – zusammen mit den grossen Zucchini, den lustig geformten Tomaten, den zu kleinen Äpfeln und ganz vielen andern **frischen saisonalen und regionalen Lebensmitteln**, die nicht der Norm entsprechen, wie z.B. das Mindesthaltbarkeitsdatum, das fast oder ganz überschritten ist.

Wir freuen uns auf Ihren Besuch!

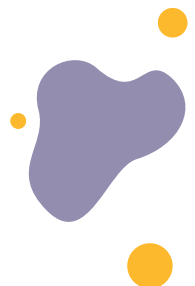
.....

Wenn Sie mehr über uns wissen wollen: www.onperfekt.lu

EINE ZWEITE CHANCE FÜR UNSERE LEBENSMITTEL!

on.perfekt

.....





DER ERSTE ON.PERFEKT LADEN IN LUXEMBURG!

.....
Was passiert eigentlich mit den krummen Karotten?



Öffnungszeiten

.....
Montag, Donnerstag, Freitag
und Samstag
von 9h00 bis 18h00

on.perfekt

.....
Nordstroos Shopping Mile
9 Marburgerstroos, Marnach
Block B (beim Naturata)



ab 3 Joer

NEW

10€ pro Kand

1,5 Stonnen



Aus Gras

gëtt Mëllech

Hues och Du dech schonn ëmmer gefrot ewéi eng Kou et fäerdeg kritt aus gréngem Gras wäiss Mëllech ze zauberen? Dann komm zesumme mat eis op eng interaktiv Rees an de Kierper vun der Kou a fann et op eng spilleresch Aart a Weis eraus!

Ab elo ass et méiglech eis neiste Kanneranimatioun ze buchen. Mir freeën eis op Däin Besuch :)

 info@museebinsfeld.lu

 +352 97 98 20



PORTE OUVERTE

dans l'atelier communal
zone industrielle "in den Allern" à Troisvierges



Dimanche le 2 juin 2024 à partir de 11:00 hrs

- > Exposition du charroi et de l'équipement
- > Présentation du BEDFORD rénové
(ancien camion des sapeurs-pompiers)
- > Visite du bâtiment rénové
- > 15:00 hrs Exercice des jeunes sapeurs pompiers
Troisvierges/Weiswampach
- > 16:00 hrs Concert Heedbléiser
- > Stand Info de la LAR
- > Animations pour enfants

Petite restauration sur place



Org: Commune de Troisvierges avec l'amicale du CGDIS



PORTE OUVERTE

am Gemengenatelier
Industriezon „in den Allern“ zu Elwen



Sonndig den **2. Juni 2024** ab 11:00 Auer

- > Ausstellung va Gefirirer a Material
- > Ausstellung vum restauréierte BEDFORD (ale Pompeescamion)
- > All Stonn - Visite vum renovéierte Gebai
- > 15:00 Auer Übung van de Jugenpompeeën Elwen/Wampich
- > 16:00 Auer Concert Heedbléiser
- > Infostand van der LAR
- > Animatioun fir Kanner

Fir Eessen an Dranken as gesuarigt



Org: D'Gemeng Elwen zesame matt der Amicale van CGDIS

